

DOMAINES D'INTERVENTION

- Agriculture durable
- Pêche durable
- Conservation de la biodiversité terrestre et marine
- Energies renouvelables
- Ecomatériaux

ZONES GÉOGRAPHIQUES



Mozambique, zones côtières de l'Afrique de l'Ouest, Equateur, Pérou, Cambodge, Laos

Pour tout savoir sur les critères d'éligibilité :

www.fondationensemble.org
Rubrique : Programmes



FICHES TECHNIQUES

MARAICHAGE AGROECOLOGIQUE AU MOZAMBIQUE

Découvrez les recettes de biopesticides mises au point par ESSOR et les communautés bénéficiaires de Maputo, qui y ont ensemble développé la première filière de maraîchage urbain agroécologique.

www.fondationensemble.org
Rubrique Actualités/Parutions
Fiches techniques



Chers lecteurs,

Une fondation, comme tout organisme vivant, évolue au fil des années.

Elle apprend de ses erreurs, s'enrichit de ses expériences. Attentive au monde extérieur, et aux événements qui le transforment, elle suit l'actualité qui intervient nécessairement sur les projets qu'elle soutient. Bien entendu, elle se doit de respecter l'intégrité de la mission qu'elle s'est fixée, mais la manière de mettre en oeuvre cette mission doit comporter une certaine flexibilité afin de mieux suivre les évolutions d'un monde en constante mutation.

C'est pourquoi, entamant la dixième année d'existence de notre Fondation, nous avons examiné notre stratégie et l'avons questionnée. Le résultat de cette réflexion nous a conduit à un recentrage de notre action et à une réorientation de nos secteurs d'intervention. Nous les voulions tous incontestablement placés sous le signe du développement durable.

C'est ainsi que le secteur Eau/Assainissement, qui ne générât quasiment plus de propositions dans le sens d'une véritable gestion durable, a été supprimé. Dans une volonté de logique et de clarté, nous avons aussi regroupé nos domaines d'intervention en : Agriculture et Pêche durables, Conservation de la biodiversité terrestre et marine, Energies renouvelables, Ecomatériaux. Quant aux micro-programmes, ils ne concernent plus que 'la Protection des espèces animales menacées'. Recentrement aussi sur les pays stratégiques que sont pour nous le Mozambique et la zone côtière d'Afrique de l'Ouest ; l'Equateur et le Pérou ; le Cambodge et le Laos.

C'est ainsi que nous abordons notre dixième année, avec une vivacité de réflexion et une vigilance, qui doivent nous conduire à mener à bien, avec le plus d'efficacité possible, les projets que nous soutenons.

Bonne lecture

Jacqueline Délia Brémond
Présidente Déléguée

SOMMAIRE

Zoom : Présentation de quatre partenariats représentatifs des domaines d'intervention de la Fondation.

P 2/3

Sur le vif : Jacqueline Délia Brémond évoque sa visite des projets de la Fondation au Laos.

P 4



AGRICULTURE DURABLE

La Fondation soutient des initiatives qui améliorent la sécurité alimentaire, augmentent et diversifient les revenus des populations, avec des approches durables et favorables à l'environnement.

Longtemps le quinoa s'est appelé la graine d'or. Aujourd'hui de nouveau prisé pour ses qualités gustatives et nutritives, le voilà qui, comme l'amaranthe et le lupin andin, refait surface en Equateur et crée de nouvelles sources de revenus pour les communautés les plus démunies du Nord Ouest.

Capable de pousser dans des conditions climatiques extrêmes, cette céréale constitue une alternative aux céréales traditionnelles, comme le maïs. A Cotacachi, où se situe le programme d'Oxfam et où 69 % de la population vit encore en-dessous du seuil de pauvreté, le quinoa permet de générer jusqu'à 18% de revenu supplémentaire pour les producteurs. 1 kg de quinoa se vend l'équivalent d'1 dollar sur les marchés environnants. Une aubaine pour améliorer la sécurité alimentaire des 800 familles bénéficiaires !

Mais le projet d'Oxfam va plus loin. Depuis 3 ans, l'association forme les villageois aux techniques d'agroécologie, qui réduisent le recours aux intrants chimiques et participent à la conservation de la biodiversité environnante. Parallèlement, les systèmes d'irrigation ont été améliorés afin de limiter la consommation d'eau utilisée sur les parcelles.

Là où hier encore, la plupart des petits producteurs, essentiellement les femmes et les enfants, consacraient tout leur temps à une agriculture de subsistance, émergent de nouvelles sources de revenus durables. Et l'avenir semble à nouveau prometteur au sein même du village.

Bénéficiaires : 4 000 personnes

Durée : 3 ans

Budget total : 400 586 €

Subvention FE : 150 000 €

www.oxfamfrance.org



PÊCHE DURABLE

La Fondation soutient des initiatives qui permettent la conservation des ressources halieutiques dans une approche communautaire, là où elles sont le plus menacées (création d'aires protégées, lutte contre la pêche illégale, activités de conservation, etc.)

Les eaux de la Sierra Leone et du Liberia, riches en ressource halieutique attirent régulièrement des armateurs, venus pêcher illégalement dans les eaux réservées à la pêche artisanale.

Comment faire pour redonner aux 12 000 pêcheurs locaux et à leurs familles les moyens de vivre de leurs propres ressources naturelles ? Environmental Justice Foundation a développé des partenariats avec le gouvernement de la Sierra Leone et du Liberia, les communautés locales, ainsi que d'autres intervenants locaux et internationaux pour mettre en œuvre des projets de surveillance communautaire. Les pêcheurs locaux signalent à EJF toute activité de pêche illégale dans la zone réservée à la pêche artisanale. Une fois qu'une alerte est lancée, la vedette d'EJF se déplace pour identifier le navire. Photos, vidéos et relevés GPS sont ensuite transmis aux autorités partenaires. Des amendes ont ainsi été infligées. Ce projet de surveillance commu-

nautaire dépasse le cadre local. Désormais les autorités espagnoles de Las Palmas contrôlent davantage les importations de poissons provenant d'Afrique de l'Ouest. Elles ont bloqué récemment une cargaison de 28 tonnes de poissons, EJF ayant démontré que l'intégralité de la marchandise provenait de pêches illégales. Autres dimensions du projet : la gestion communautaire des aires marines protégées, la promotion des bonnes pratiques de pêche, l'introduction d'activités génératrices de revenus alternatifs et durables (ostréiculture) et la promotion des énergies renouvelables (solaire).

Après ces premiers succès rencontrés en Sierra Leone et au Liberia, l'association élargit actuellement son champ d'action vers d'autres côtes africaines victimes de la pêche illicite (au Ghana et en Côte d'Ivoire), sur le même principe d'engagement communautaire.

Bénéficiaires : 12 000 pêcheurs

Durée : 2 ans

Budget total : 770 000 €

Subvention FE : 75 000 €

www.ejfoundation.org



Pérou

Création d'une filière café sous couvert forestier

Situé dans les 182 000 ha de la forêt protégée d'Alto Mayo au nord-ouest du Pérou, ce programme engage directement 200 producteurs de café et leurs familles dans la préservation de leur environnement. Bénéfices économiques à la clé.

En échange de l'appui programmatique de Conservation International, chaque bénéficiaire est tenu de signer un accord liant étroitement son activité à la préservation de la forêt et des nombreuses espèces qui y résident. Les enjeux sont considérables : 159 variétés d'arbres et de lianes, de nombreuses variétés d'orchidées endémiques, le singe titi des montagnes (*Callicebus oenanthe*) et l'ours à lunettes (*Tremarctos ornatus*) sont directement menacés par la déforestation. Une pression qui s'exerce aussi sur la ressource en eau pour les 10 000 habitants situés en aval de la forêt.

Chaque producteur apprend à tirer bénéfice des techniques durables qu'il entreprend. Cet équilibre entre son engagement et les retombées économiques qu'il peut escompter est au cœur de la réussite de ce projet.

Au total 200 producteurs développent aux côtés de CI une production de café sous couvert forestier, certifiée bio et équitable, source de valeur ajoutée et de nouveaux débouchés. Entrent dans ce programme : des techniques de conservation des sols, d'agriculture durable, ou de protection des ressources en eau, le renforcement des capacités des producteurs (mise en place d'associations de producteurs, bonne gouvernance) et la diversification de leurs revenus...

Bénéficiaires : 10 200 personnes, 10 000 ha

Durée : 3 ans

Budget total : 287 000 €

Subvention FE : 125 000 €

www.conservation.org



CONSERVATION DE LA BIODIVERSITÉ TERRESTRE ET MARINE

La Fondation soutient des initiatives qui visent à protéger ou réhabiliter des écosystèmes particuliers, en raison de leur biodiversité, ou de tout autre intérêt environnemental ou humain (stockage de carbone, source de produits non ligneux, barrière contre les catastrophes climatiques, lutte contre l'érosion ou la désertification, zone de captage d'eau, etc.).

Microprogrammes Espèces menacées

Les microprogrammes concernent désormais exclusivement la préservation des espèces animales menacées. Dans tous pays, sans restriction.

COFINANCEMENT

La Fondation Ensemble et le fonds de dotation Synergie Solaire démarrent un partenariat de financement d'un projet de Humana People to People situé au Mozambique (Changalane - Province de Maputo) favorisant l'accès à l'énergie solaire pour les communautés les plus démunies.

www.synergiesolaire.org



Laos

Développement de l'offre de biodigesteurs

Dans le cadre du programme national biodigesteurs, l'association tchèque People In Need ambitionne d'équiper 17 500 foyers parmi les communautés rurales les plus démunies en développant sur place un modèle entrepreneurial durable.

Lors de sa dernière mission sur le terrain en février dernier, la Fondation a pu évaluer les multiples bénéfices de ce programme. Finie la corvée de bois, finies les fumées de cuisson abondantes dans les habitations et leurs nombreux corollaires sanitaires et environnementaux. Supprimés les coûts d'approvisionnements des intrants chimiques utilisés sur les parcelles domestiques.

PIN prouve aux bénéficiaires de ce programme qu'il leur est désormais possible de valoriser la biomasse produite sur place (excréments animaliers et humains) en énergie durable. Une fois installé, le

biodigesteur produit du méthane. Le gaz ira ensuite alimenter directement les brûleurs de cuisson et l'éclairage des pièces à vivre. S'ils sont de plus en plus nombreux à être convaincus par ce système, qui présente également l'avantage de fournir en continu un fertilisant naturel gratuit, il reste encore quelques résistances à combattre, comme la connexion des latrines familiales aux biodigesteurs. Mais nul doute qu'une information suffisante associée aux coûts attractifs pratiqués en viendront peu à peu à bout.

Prochain objectif de PIN : avoir un modèle économique autonome, au-delà des subventions aujourd'hui accordées en phase de développement.

Bénéficiaires : 17 500 foyers ruraux

Durée : 2 ans

Budget total : 312 000 €

Subvention FE : 135 000 €

www.clovekvitsni.cz/en

ENERGIES RENOUVELABLES

La Fondation soutient des initiatives qui permettent aux plus défavorisés d'accéder aux énergies renouvelables, de réduire leur consommation de combustibles non renouvelables ou coûteux, et/ou qui exploitent des déchets agricoles, d'élevage ou humains pour la production d'énergie.

ECOMATÉRIEL
La Fondation soutient les initiatives privilégiant une exploitation durable de matériaux locaux et écologiques pour l'habitat, la fabrication d'objets ou d'équipements

Retrouvez l'exemple de La Voute Nubienne dans notre n°27 téléchargeable sur

www.fondationensemble.org
Plus d'informations sur www.lavoutenubienne.org



Déforestation pour l'agriculture.

AVSF
Agriculture durable
 Où : Province d'Oudomxay
 Bénéficiaires : 20 000 villageois
 Durée : juin 2012 - juin 2015
 Objectifs : Mise en place de nouvelles règles de gestion et de pratiques agricoles durables.
 Soutiens FE : 175 000 €
 Budget total : 412 387 €
www.avsf.org



Production de cardamome.



GRET
Filière bambou
 Où : Province de Houaphanh
 Bénéficiaires : 15 000 villageois
 Durée : oct. 2011 - oct. 2015
 Objectifs : développement de filières bambou (bâtons encens et cure-dents, artisanat, alimentaire).
 Soutiens FE : 200 000 €
 Budget total : 495 509 €
www.gret.org



Jacqueline Délia Brémont évoque sa visite des projets de la Fondation au Laos

Longtemps coupé du reste du monde, le Laos excite aujourd'hui les appétits des grands voisins qui l'encerclent. Des concessions importantes leur sont consenties visant l'exploitation des ressources minières et forestières du pays, en échange de quoi ils électrifient les villages et construisent quelques routes et des barrages qui n'emportent pas l'adhésion de tous. Le programme d'AVSF promeut des techniques agricoles durables pour 20 000 villageois de la province d'Oudomxay, et les premières récoltes de maïs obtenues, de même que la production de vannerie sont encourageantes car génératrices de revenus pour les plus démunis. Mais la concurrence sur les terres fertiles est rude. Les investisseurs chinois viennent d'acheter une concession de 50 ha pour y cultiver l'hévéa et ils imposent massivement leurs intrants chimiques gratuits pour développer une production de haricots verts quasi industrielle, destinée à leur propre consommation. Dans une vision à court terme, le combat est inégal, mais faut-il pour autant baisser les bras ? Nous ne le pensons pas.

directement au renforcement de capacités locales. Mais que d'efforts déployés pour compenser un turn-over récurrent ! Particulièrement dans les zones rurales isolées où la Fondation et ses partenaires concentrent leur indispensable soutien.

Dans les montagnes du nord-ouest du Laos, le Gret a initié avec succès plusieurs types de filières de bambou. **Mais la question de la commercialisation reste toujours difficile à résoudre** dans un pays au réseau routier très limité, où les villages producteurs sont nécessairement enclavés. Plus au sud, près de Luang Prabang, le problème se pose aussi pour les plantations de teck aujourd'hui gérées durablement, grâce au programme TFT. Les premières productions de teck certifié trouvent difficilement un circuit commercial régulier, à cause de la difficulté du transport et d'une production jugée insuffisante par les acheteurs.

Quelles solutions envisager pour participer à la bonne marche des projets, aider et encourager les partenaires ? Chaque visite sur le terrain génère son lot de réflexions, mais quelle satisfaction pour nous, fondateurs, de voir en 'chair et en os' les projets que nous soutenons, d'en connaître les bénéficiaires, et de rencontrer les équipes qui les mettent en œuvre, toutes remarquables de générosité et de professionnalisme.

Les filières bambou génèrent de nouvelles sources de revenus pour les communautés, tout au long de l'année.

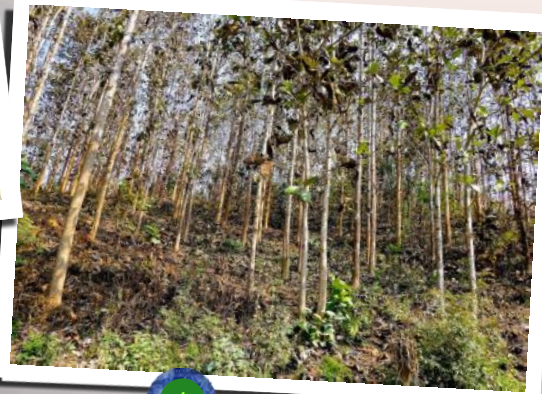


Autre difficulté : le manque de compétences locales. La pénurie de personnel qualifié pousse les Laotiens formés au sein des ONG, à rejoindre le secteur privé en pleine croissance. Point positif : les associations participent ainsi

TFT
Production de teck certifié
 Où : Luang Prabang
 Bénéficiaires : 2 800 villageois
 Durée : mai 2011 - avril 2014
 Objectifs : gestion durable de plantation de teck, certification et commercialisation.
 Soutiens FE : 100 000 €
 Budget total : 428 000 €
www.tft-forests.org



Recherche de circuits commerciaux pour les plantations de teck certifié.



Direction de rédaction :
 O. Braunsteffer
Direction artistique et rédaction :
 B. Galliot
Réalisation :
 A-L. Balan Peyrot
 La Fondation remercie ses partenaires pour la documentation iconographique présente dans ce numéro.
Pour s'abonner
www.fondationensemble.org
 Fondation Ensemble
 1 rue de Fleurus. 75006 PARIS.
 Diffusion : 9373 exemplaires